



BI: Tiene sentido para usted?

Fernando Hurtado MSc, PMP

 **ACIS** **XXVIII Salón de Informática**
LOS DATOS: Materia prima de la información y
real valor de las organizaciones.



AGENDA

- ¿Al hablar de BI, en qué pensamos?
- La expectativa de los analistas
- Los escenarios de trabajo
- Conclusiones





AGENDA

- ➔ • ¿Al hablar de BI, en qué pensamos?
- La expectativa de los analistas
- Los escenarios de trabajo
- Conclusiones

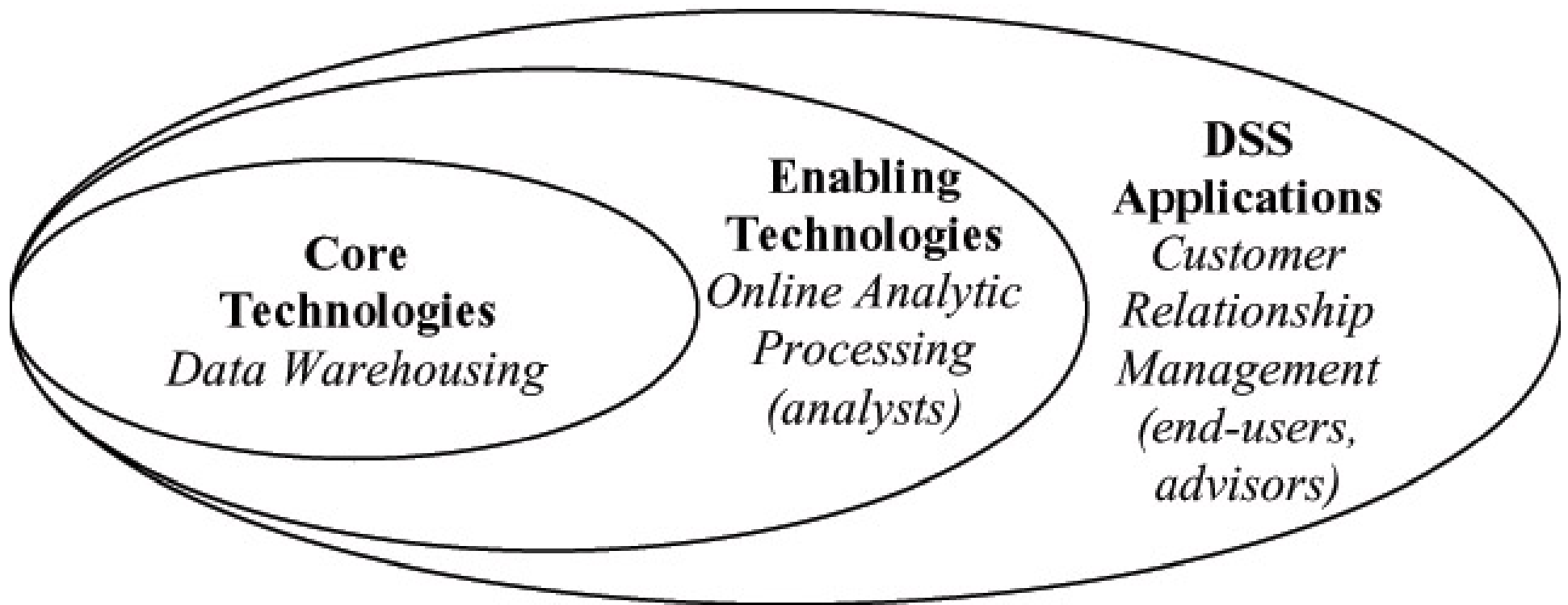


Al hablar de BI, en qué pensamos?

- Para algunos simples, BI es sinónimo de OLAP (On Line Analytical Processing) y/o de Bodegas de Datos (Datawarehouse o DWH).
- Un viejo manual IBM [IBM99], presenta la siguiente definición: “Business intelligence means using your data assets to make better business decisions. It is about access, analysis, and uncovering new opportunities”.
- M. Raisinghani define en [RAI04] el término así: “From a management perspective, the definition of Business Intelligence (BI) is the transcription of corporate data into information that sustains an optimum decision-making environment. In basic terms, BI should enable strategic thinking and action within an organization. It makes necessary information available to all levels of an organization, from senior management to the “worker bee.””.



Al hablar de BI, en qué pensamos?



Ver [RAI04]



¿Al hablar de BI en que pensamos?

Tipo de problemática	Tecnología BI
Cuál es el estado del negocio?	OLAP
Cómo será el estado del negocio?	Minería datos Estadística Series Tiempo
Qué relaciones causa/efecto hay entre las variables que describen el estado del negocio?	Minería datos Estadística
Qué relaciones hay entre los conceptos que se manejan en la documentación que reside en las bases documentales del negocio	Minería textos Search
Envío de alertas con base en el estado del negocio	Agentes



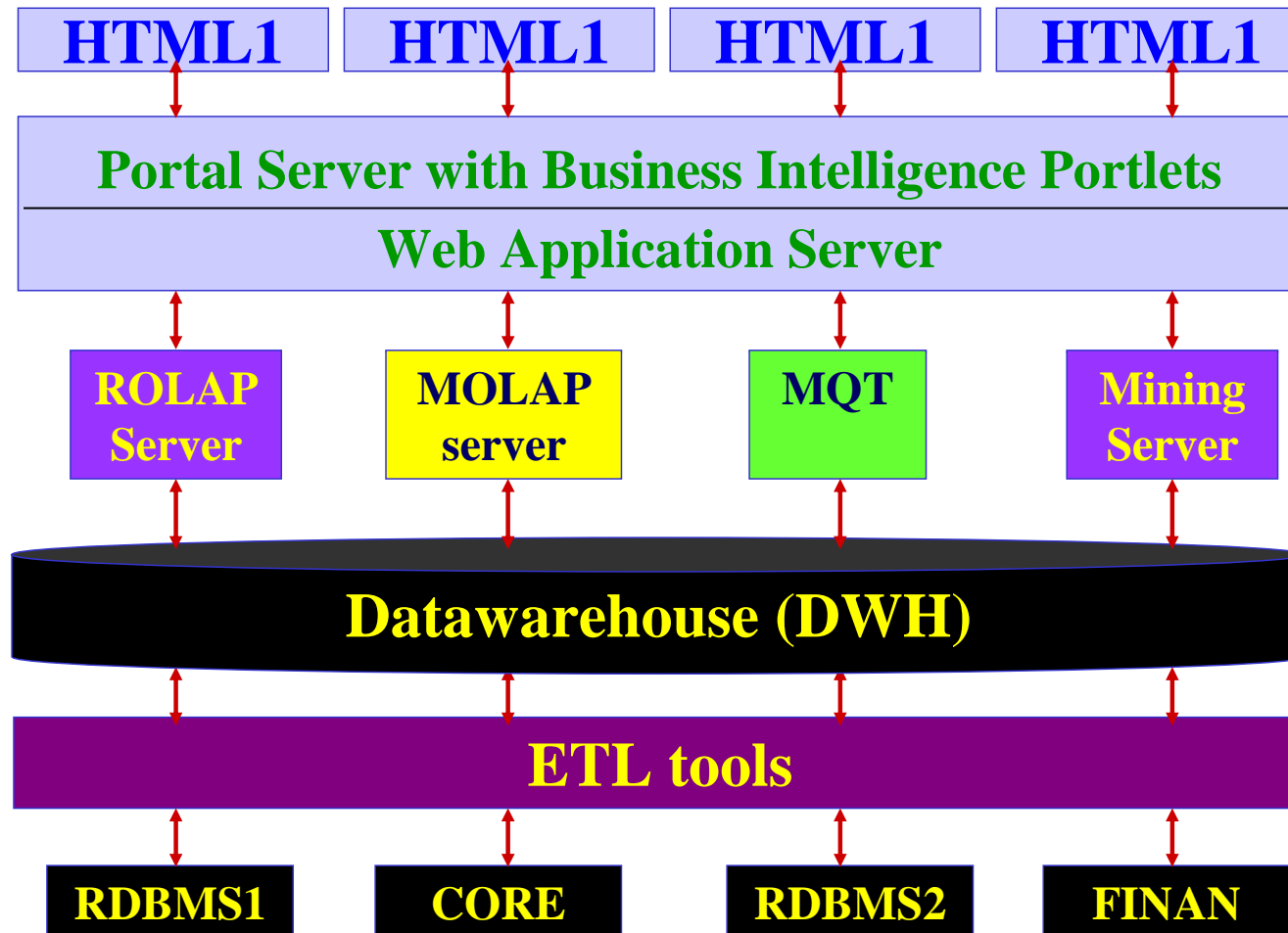
Al hablar de BI, en qué pensamos?

Manteniendo al día la Bodega de Datos

Tipo de problemática	Tecnología BI
Carga masiva en Batch	<ul style="list-style-type: none">• Tecnologías ETL
Carga a partir de eventos de negocio que ocurren en línea (On-Line)	<ul style="list-style-type: none">• Tecnologías EAI• Tecnologías de Web Services• ESB
Carga a partir de eventos que ocurren en el WEB	<ul style="list-style-type: none">• Tecnologías de Web Services• ESB



Marco clásico de BI



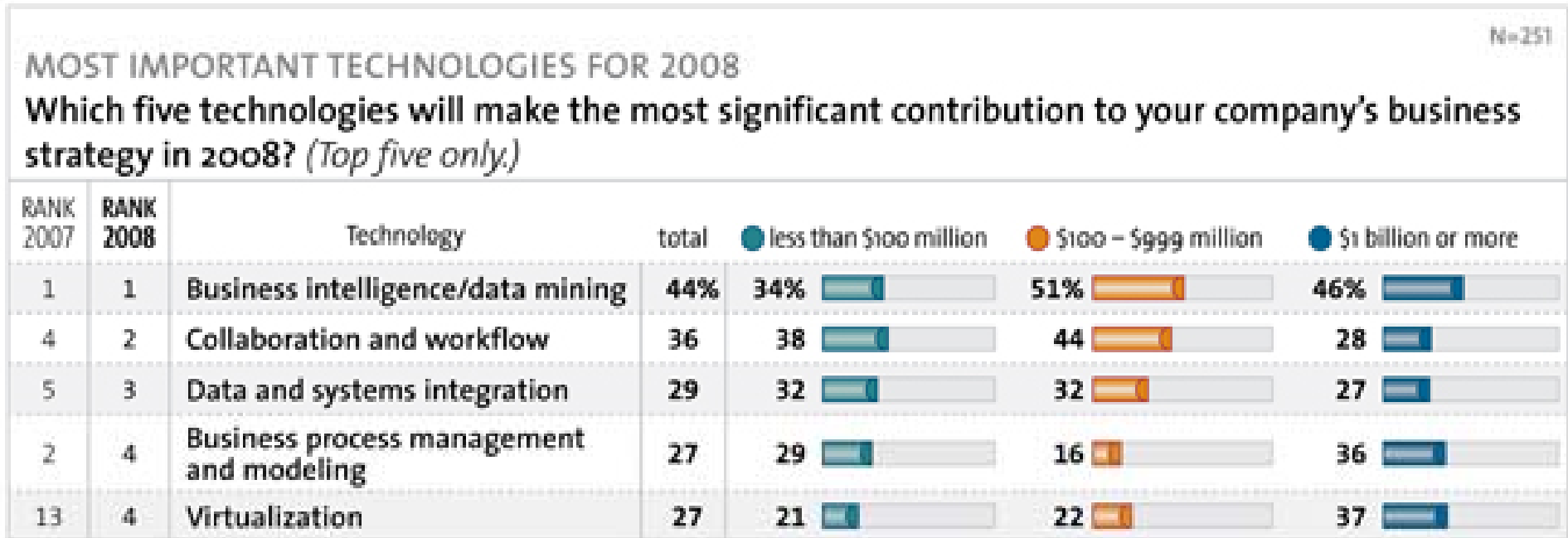


AGENDA

- ¿Al hablar de BI, en qué pensamos?
- ➔ • La expectativa de los analistas
- Los escenarios de trabajo
- Conclusiones



BI es de nuevo algo “sexy”



Fuente: <http://www.cioinsight.com/> 2008



¿Qué piensan los CIOs, para el 2008?



Among companies that expect revenues to decline in 2008, **44%** cite cutting costs. That's more than any other business priority.

Pero de estos, en aquellos que esperan un panorama económico no muy feliz, el 44% creen que se enfocarán en reducción de costos

→ More online: Go to www.clainsight.com/research for additional data from the survey.



AGENDA

- ¿Al hablar de BI, en qué pensamos?
- La expectativa de los analistas
- ➔ • **Los escenarios de trabajo**
- Conclusiones

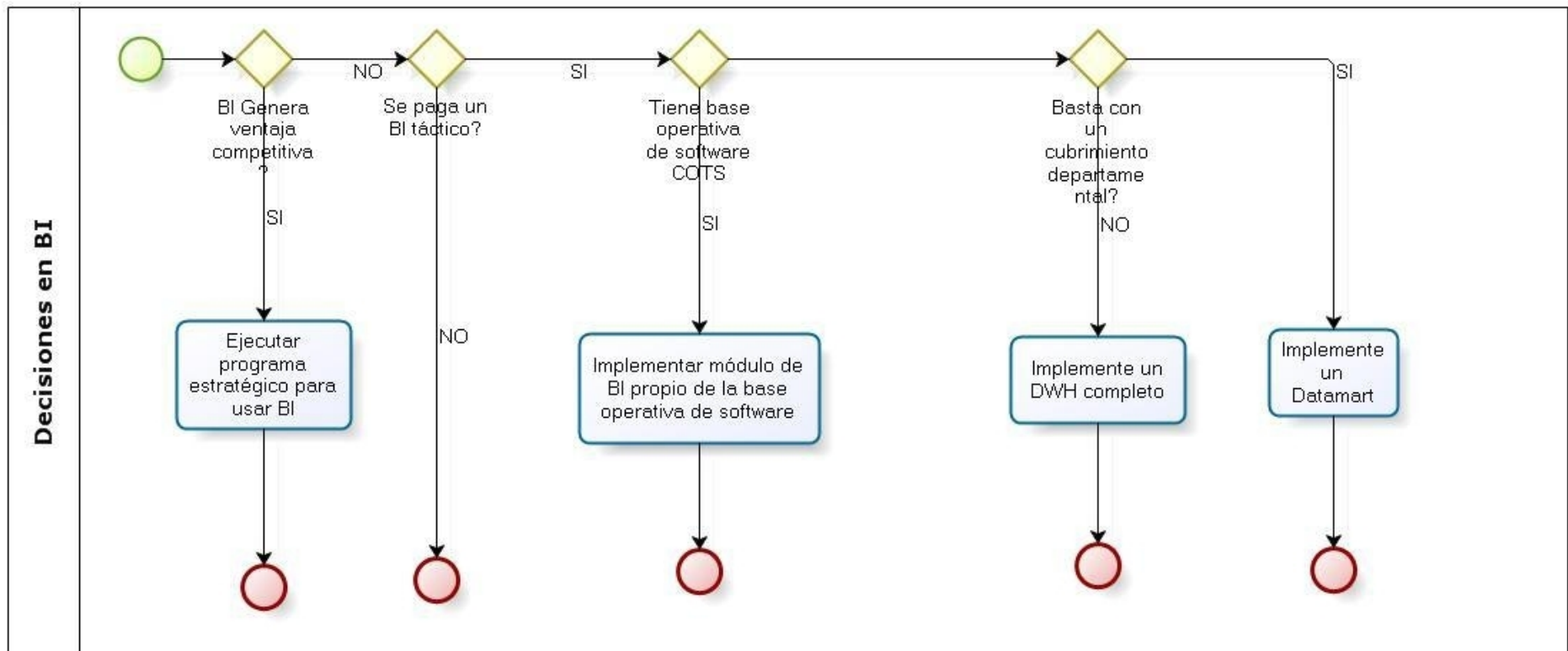


Pregunta

- Aunque BI es de nuevo algo “sexí”, ¿tiene sentido para usted?
- Escenarios para la respuesta
 - BI como un generador de ventaja competitiva para su empresa
 - BI en el contexto de su base operativa de software (ERP o CRM o SCM)
 - BI como una adición externa a su base operativa de software (el proyecto clásico de BI)



Decisiones en BI



powered by
BizAgj
Process Modeler



Pregunta

- Aunque BI es de nuevo algo “sexí”, ¿tiene sentido para usted?
- Escenarios para la respuesta



– BI como un generador de ventaja competitiva para su empresa

– BI en el contexto de su base operativa de software (ERP o CRM o SCM)

– BI como una adición externa a su base operativa de software (el proyecto clásico de BI)



¿Qué significa información realmente útil para la Gerencia?

- ... the information has to be organized so it questions and challenges company's strategy.
... What we need are services that make specific suggestions about how to use the information, ask specific questions regarding the user's business and practices, and perhaps provide interactive consultation”

Ver: [DRU91}



¿Qué requiere implementar BI estratégicamente en la empresa?

- ¿Tiene la alta gerencia una visión en la cual se generan ventajas competitivas a partir del manejo avanzado de la información (BI)?
- ¿Tiene la alta gerencia una visión en la cual los gerentes son mas eficientes y eficaces a partir del manejo avanzado de la información (BI)?
- ¿Se puede crear un centro de excelencia de BI en la empresa?



Qué significa generar ventajas competitivas?

- Con base en el modelo de Porter:
 - Mejorar la capacidad de retener y/o adquirir clientes
 - Mejorar la independencia frente a los proveedores
 - Generar barreras de entrada
 - Neutralizar el efecto de los sustitutos

Ver: [POR79]



Los datos sugieren que BI no es usado estratégicamente

Over 70 percent of “trendsetter” CEOs focus on three types of financial and operating information, at least once a week:

Cash flow	73% at least weekly	38% daily
Total company sales	73% weekly	36% daily
Accounts receivable	71% weekly	26% daily

Ver [PWC01]



El Gerente Efectivo (Drucker)

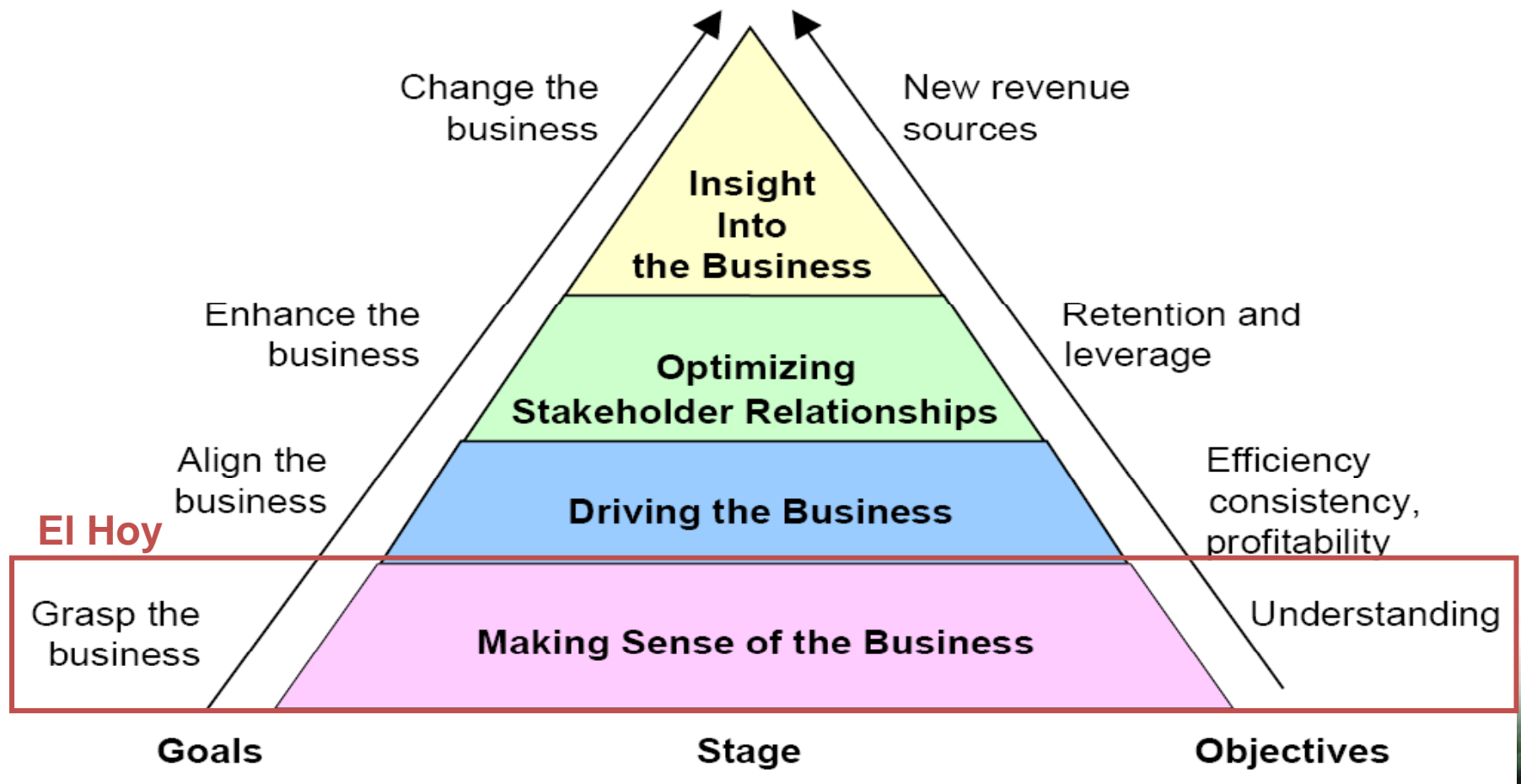
Espacio para BI

- Indagar respecto a lo que debe hacerse.
- Indagar que es lo mejor para la empresa.
- Desarrollar planes de acción.
- Tomar responsabilidad por las decisiones.
- Comunicar.
- Enfocarse en oportunidades, no en problemas.
- Realizar reuniones efectivas.
- Trabajar en equipo

Ver: [DRU04]

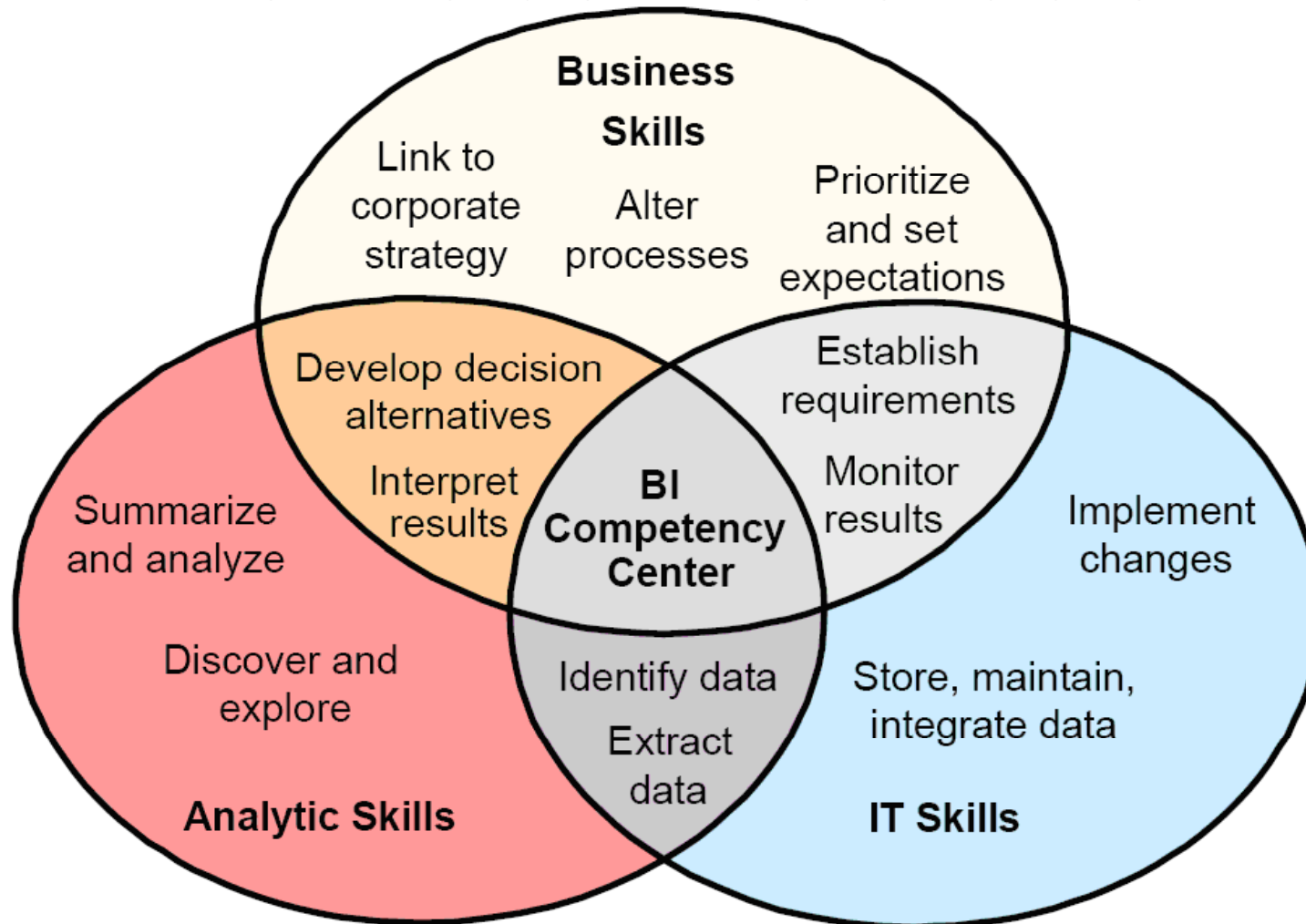


Niveles de madurez en uso de BI



Ver: [GAR02]

El Centro de Excelencia en BI



Ver: [GAR02]





Pregunta

- Aunque BI es de nuevo algo “sexí”, ¿tiene sentido para usted?
- Escenarios para la respuesta
 - BI como un generador de ventaja competitiva para su empresa
 - ➔ – BI en el contexto de su base operativa de software (ERP o CRM o SCM)
 - BI como una adición externa a su base operativa de software (el proyecto clásico de BI)



¿Cómo se posicionan las empresas?

- Empresas enfocadas en la relación con el cliente
 - Base operativa de SW: CRM y ERP
- Empresas enfocadas en la excelencia de producto
 - Diseño de Productos y ERP
- Empresas enfocadas en la excelencia operativa
 - SCM y ERP
 - Base operativa de SW:



Observación

- UN ERP o CRM o SCM moderno contiene un módulo de BI
 - Ejemplo: SAP BW
- ¿Qué proyecto es mas viable en uorganización?
 - Activar (pagando) el módulo de BI de su plataforma operativa de SW
 - Realizar un datamart o DWH que toma datos del SW que conforma la plataforma operativa de SW
 - Mantenibilidad
 - Rotación de skills

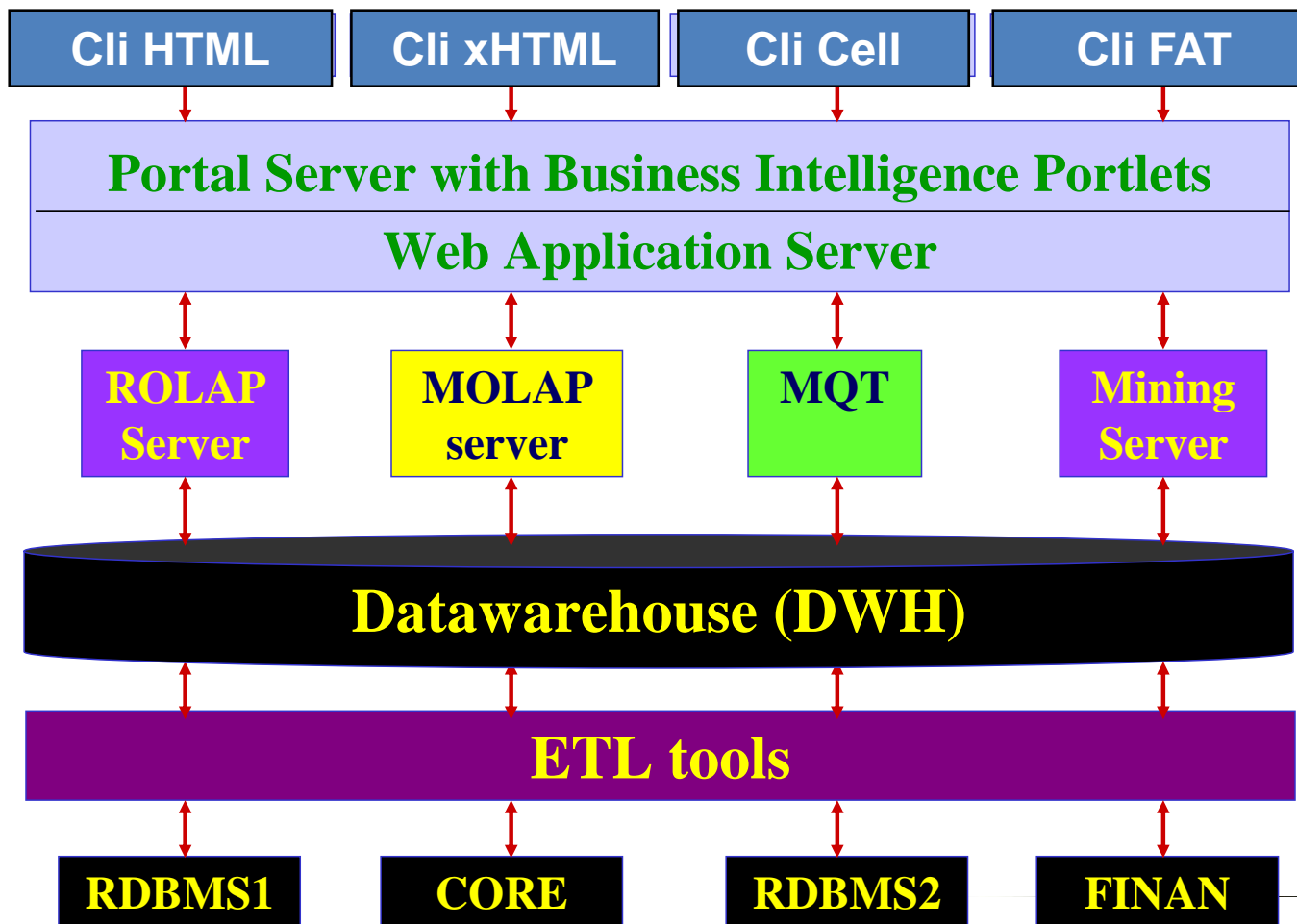




Pregunta

- Aunque BI es de nuevo algo “sexí”, ¿tiene sentido para usted?
- Escenarios para la respuesta
 - BI como un generador de ventaja competitiva para su empresa
 - BI en el contexto de su base operativa de software (ERP o CRM o SCM)
 - ➔ – BI como una adición externa a su base operativa de software (el proyecto clásico de BI)

El Proyecto clásico de BI





Condiciones de éxito

- Costo
 - Que tal menos del 0.1% de las ventas anuales de la empresa?
- Tiempo de entrega (ya en producción)
 - Que tal menos de 1 o 2 años



Tácticas

- Bajar el costo
 - Está dispuesto a involucrar componentes Open Source?
 - Ojo esto le implicará desarrollar un modelo de soporte apropiado
- Velocidad de Implantación
 - Está dispuesto a usar modelos de industria?
 - Ojo, estos modelos son costosos y requieren que el equipo del proveedor tenga experiencia comprobada en su parametrización y/o adecuación
 - Ojo, existe el costo oculto del equipo que debe destinar (para siempre) a soportar el modelo de industria parametrizado. Podrá soportar el costo de entrenar los reemplazos de este equipo (rotación de personal)?



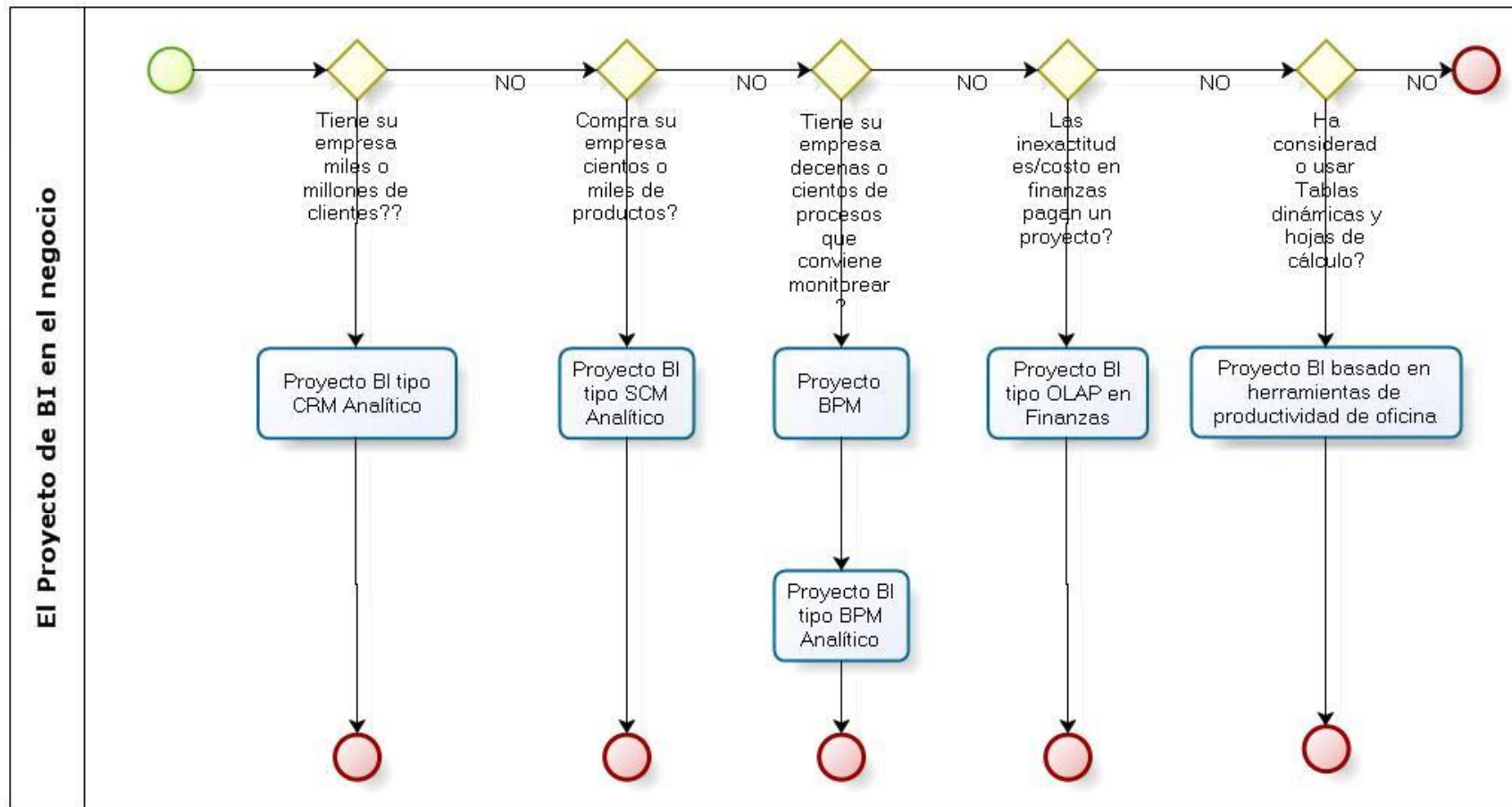


AGENDA

- ¿Al hablar de BI, en qué pensamos?
- La expectativa de los analistas
- Los escenarios de trabajo
- ➔ • Conclusiones

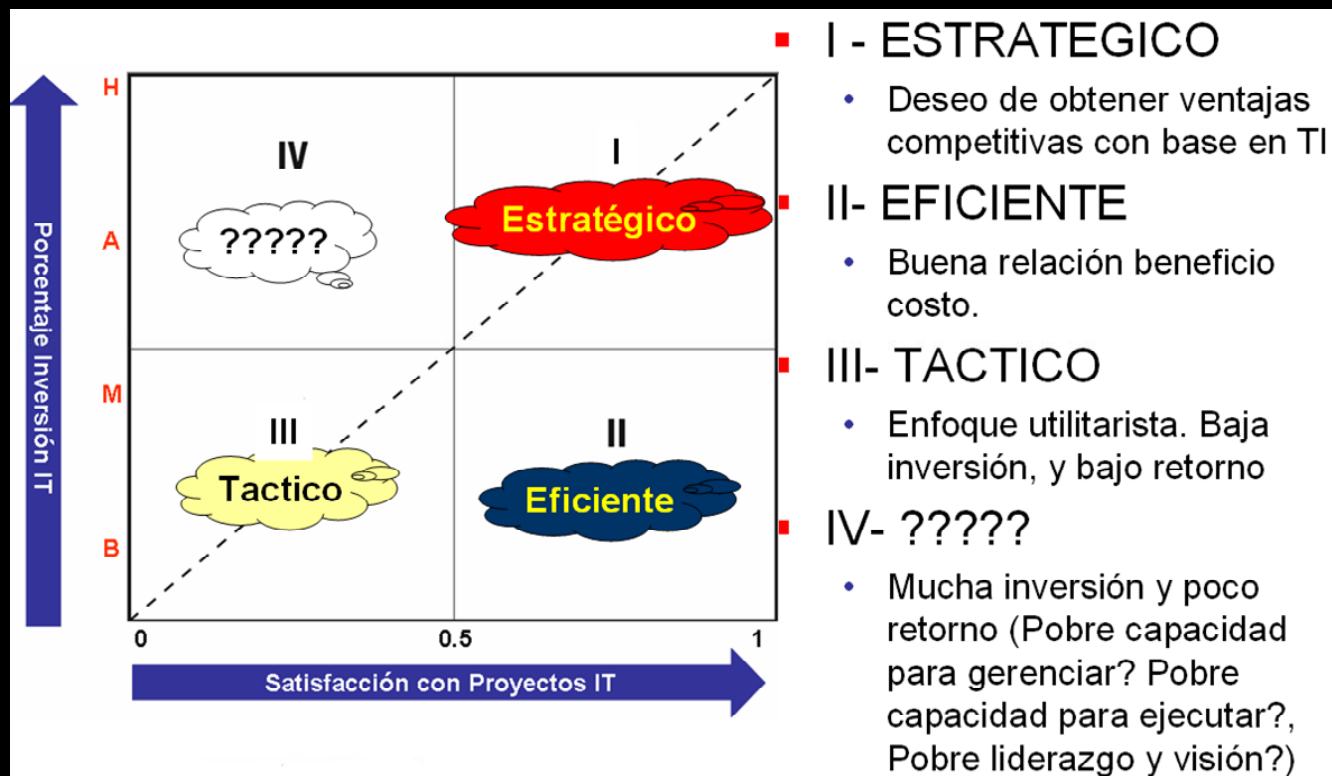


En conclusión



powered by
BizAgi
Process Modeler

Como se “paran” las empresas frente a la TI?



- **I - ESTRATEGICO**
 - Deseo de obtener ventajas competitivas con base en TI
- **II- EFICIENTE**
 - Buena relación beneficio costo.
- **III- TACTICO**
 - Enfoque utilitarista. Baja inversión, y bajo retorno
- **IV- ??????**
 - Mucha inversión y poco retorno (Pobre capacidad para gerenciar? Pobre capacidad para ejecutar?, Pobre liderazgo y visión?)

Adaptado de: J. Baschab, J. Piot (2003) The Executive's Guide to Information Technology, John Wiley & Sons, Inc.



Estrategia para empresas Clase II

Situación Futura 3	No lo intente, no tiene el caso de negocios para hacerlo	Trabaje primero en un Caso de Negocios que justifique la gran Inversión	Escenario Invalido
	<ul style="list-style-type: none"> •Piloto con Herramientas Open Source •Piloto con SQL-Server/Excel 	No hacer nada	Escenario invalido
	No hacer nada	No le fue bien. Baje licenciamiento con menú de reportes ya listos vía WEB	Escenario invalido
	1	2	3 Situación Hoy



Estrategia para empresas Clase I

Situación Futura	3	<ul style="list-style-type: none"> • Trabaje primero en un Caso de Negocios que justifique la gran Inversión 	<ul style="list-style-type: none"> • Amplíe cobertura Módulo Analítico • Integre Otros Datamarts vía el Portal Server 	No hacer nada	
	2	<ul style="list-style-type: none"> • Piloto con Modulo Analítico de solución de SW 	No hacer nada	No le fue bien. Concéntrese en los Datamarts con ROI aceptable	
	1	No hacer nada	<ul style="list-style-type: none"> • No le fue bien. Baje licenciamiento y enfóquese en los pocos grupos exitosos/interesados 	<ul style="list-style-type: none"> • No le fue bien. Recorte toda la TI de BI que no tiene un ROI aceptable 	
		1	2	3	Situación Hoy



Bibliografía

- [IBM99] M.S Almeida, M. Ishikawa, J. Reinschmidt, T. Roeberontext (1999) Getting Started with DataWarehouse and Business Intelligence, IBM RedBooks SG24-5415-00
- [RAI04] Mahesh Raisinghani (2004) Business Intelligence in the Digital Economy: Opportunities, Limitations, and Risks, Idea Group Publishing
- [WOO08] Michael Wood (2008) 2008 IT Survey Roundup, Ganthead, August 12, 2008, <http://www.ganttthead.com>
- [PWC01] PricewaterhouseCoopers (2001) Trendsetter Barometer, Nov 7 2001
- [GAR02] H. Dresner, A. Linden, F. Buytendijk, T. Friedman, K. Strange, M. Knox, M. Camm (2002) The Business Intelligence Competency Center: An Essential Business Strategy, Gartner Strategic Analysis Report R-15-2248, 29 May 2002
- [POR79] M. Porter (1979) How competitive forces shape strategy, Harvard Business Review, March April 1979
- [DRU91] P.F. Drucker (1991) The Information executives truly need, Harvard Business Review, Jan-Feb 1991
- [DRU04] P.F. Drucker (2004) What makes an effective executive, Harvard Business Review reprint RO406C

